

# DROPS Design®

www.garnstudio.com

## Blue Mountain by DROPS Design

### DROPS jakke i "Alaska" med mønster og sjalskrave. Str S - XXXL

DROPS design: Model nr x-384

Garngruppe C

Størrelse: S - M - L - XL - XXL - XXXL

Materialer:

DROPS ALASKA fra Garnstudio

Farve nr 37, gråblå:

650-700-750-850-950-1050 g

Farve nr 03, lys grå:

100-100-100-150-150-150 g

Farve nr 55, beigemeleret:

50-50-100-100-100-100 g



DROPS Extra 0-817

DROPS STRØMPEP og RUNDP (40 og 80 cm) nr 5 - eller det p.nr

du skal bruge for at få 17 m x 22 p glatstrik på 10 x 10 cm.

DROPS STRØMPEP og RUNDP (80 cm) nr 4 - til Ribkant.

DROPS TRÆKNAP DUFFEL NR 520: 6 stk i alle str.

Strikkefasthed - [Se hvorfor og hvordan du måler her](#)

Alternativt garn - [Se hvordan du bytter garn her](#)

Garngruppe A til F - [Brug samme opskrift og byt garn her](#)

Garnforbrug ved alternativt garn - [Brug vores garn-omregner her](#)

## Garnpriser (per 30.03.2022)

Garn (vægt)	Indhold	Danmark
DROPS Alaska uni colour (50g)	100% Uld	19.00 DKK
DROPS Alaska mix (50g)	100% Uld	19.00 DKK

Garnet til denne opskrift koster fra **304.00kr\***.

(\*) Pris for opskriften er udregnet efter den mindste størrelse / billigste farve. Du finder en oversigt over priserne i denne udskrift, som du kan brug hvis du vil regne prisen ud for andre størrelser.

Alt garn som er brugt i denne opskrift er DROPS garn. Du finder butikker og opdaterede farvekort på [garnstudio.com](http://garnstudio.com)

## Opskrift DROPS Extra 0-817

Retstrik (frem og tilbage på p):

Strik ret på hver p.

### KNAPHUL:

Der lukkes af til 6 knaphuller på højre forkant, alle aflukninger sker fra retsiden. 1 knaphul = strik 5. og 6. m fra midt foran vrang sammen og slå om. På næste p strikkes omslaget ret.

Luk af til knaphul når arb måler:

Str S: 6, 14, 22, 30, 38 og 46 cm

Str M: 6, 15, 23, 31, 39 og 47 cm

Str L: 6, 15, 24, 32, 40 og 48 cm

Str XL: 6, 15, 24, 33, 41 og 49 cm

Str XXL: 6, 15, 24, 33, 42 og 50 cm

Str XXXL: 6, 15, 24, 33, 42 og 51 cm

### MØNSTER:

Se diag A-1, diag viser 2 rapporter i bredden. Hele mønsteret strikkes i glatstrik.

### INDTAGNINGSTIPS (gælder halsudskæringen foran):

Der tages ind indenfor 1 kantm retstrik. Alle indtagninger sker fra retsiden.

Tag ind således efter 1 kantm: Tag 1 m løs af p som om den skulle strikkes ret, 1 ret, løft den løse m over.

Tag ind således før 1 kantm: 2 ret sm.

### RYG- OG FORSTYKKE:

Arb strikkes frem og tilbage på rundp fra midt foran.

Slå 210-226-242-270-286-314 m op på rundp 4 med gråblå Alaska. Strik 1 p vrang fra vrangen.

Derefter strikkes næste p således fra retsiden: 2 kantm RETSTRIK - se forkl over, \* 2 r / 2 vr \*, gentag

fra \*-\* til der er 4 m tilbage og afslut med 2 r og 2 kantm RETSTRIK. Fortsæt Ribkanten således til arb

måler 6 cm. SAMTIDIG når arb måler 6 cm starter aflukningen til KNAPHUL på højre forkant - se

forkl over. Efter Ribkanten skiftes der til rundp 5 og næste p strikkes således fra retsiden: 2 m retstrik,

2 r, 2 vr, 2 r, 2 vr, 2 r, 2 vr (= 14 kantm), strik glatstrik til der er 14 m tilbage på p - Samtidig med at der

tages 49-53-57-61-65-69 m ind jævnt fordelt (der tages ikke ind over forkanterne), afslut med 2 vr, 2

r, 2 vr, 2 r, 2 vr, 2 r og 2 m retstrik = 161-173-185-209-221-245 m. Sæt 1 mærketråd 44-47-50-56-

59-65 m ind fra hver side (= 73-79-85-97-103-115 m mellem mærketrådene på rygstk). Lad

mærketrådene følge med op. Fortsæt i glatstrik med 14 kantm i hver side mod midt foran som før.

### HUSK PÅ STRIKKEFASTHEDEN!

Når arb måler 30-31-32-33-34-35 cm strikkes A-1 således: Strik 14 kantm som før med gråblå, strik

A-1 til der er 15 m tilbage, strik 1.m i A-1 (så mønsteret starter og slutter ens på hver side af

forkanterne) og afslut med 14 kantm som før med gråblå.

Når arb måler 47-48-49-50-51-52 cm strikkes næste p således fra retsiden: Luk de første 13 m af, sæt 1 mærke (dette viser hvor man skal starte og strikke kraven), strik p ud. Vend og luk de første 13 m af, sæt 1 mærke (dette viser hvor man skal slutte og strikke kraven), strik p ud = 135-147-159-183-195-219 m. Nu deles arb ved mærketrådene i siderne og hver del strikkes færdig for sig.

#### RYGSTK:

= 73-79-85-97-103-115 m. Fortsæt A-1 (når A-1 er strikket 1 gang i højden fortsættes der med gråblå til færdigt mål) - SAMTIDIG lukkes der nu af til ærmegab i beg af hver p i hver side: 3 m 0-1-2-2-3-4 gange, 2 m 1-1-1-3-3-4 gange og 1 m 3-2-1-2-1-1 gange = 63-65-67-69-71-73 m tilbage på p. Når arb måler 64-66-68-70-72-74 cm, lukkes de midterste 17-19-19-21-23-23 m af til hals. Strik hver skulder færdig for sig. Videre lukkes der 1 m af på næste p fra halsen = 22-22-23-23-23-24 m tilbage på skulderen. Luk af når arb måler 66-68-70-72-74-76 cm.

#### HØJRE FORSTK:

= 31-34-37-43-46-52 m. Fortsæt A-1 som på rygstk med 1 kantm retstrik mod midt foran - SAMTIDIG lukkes der af til ærmegab i siden som på rygstk. SAMTIDIG når arb måler 48-49-50-51-52-53 cm, tages der 1 m ind mod halsen - læs INDTAGNINGSTIPS! Gentag indtagningen på hver 4.p totalt 2-2-3-3-4-4 gange og derefter på hver 8.p totalt 2-3-2-3-3-3 gange. Efter alle indtagninger er der 22-22-23-23-23-24 m tilbage på skulderen. Luk af når arb måler 66-68-70-72-74-76 cm.

#### VENSTRE FORSTK:

Strik som højre, men modsat.

#### ÆRME:

Arb strikkes rundt på strømpep, gå over til lille rundp ved behov.

Slå 48-48-52-52-56-56 m op på strømpep 4 med gråblå. Strik 1 omg ret, derefter strikkes der Ribkant = 2 r / 2 vr. Når arb måler 6 cm skiftes der til strømpep 5. Strik 1 omg ret Samtidig med at der tages 9-7-9-7-9-9 m ind jævnt fordelt = 39-41-43-45-47-47 m. Sæt 1 mærketråd i beg af omg (= midt under ærmet). Fortsæt i glatstrik. Når arb måler 7 cm tages der 1 m ud på hver side af mærketråden midt under ærmet. Gentag udtagningen totalt 9-10-11-12-13-15 gange på hver 4½-4-3½-3-3-2½.cm = 57-61-65-69-73-77 m. SAMTIDIG når arb måler 20 cm sættes der 1 mærke i den midterste m på omg (= midt ovenpå ærmet). Strik A-1. OBS: Den m som er markeret med pil i diag skal stemme med m med mærket midt ovenpå ærmet. Når A-1 er strikket 1 gang i højden fortsættes der med gråblå til færdigt mål. SAMTIDIG når arb måler 47-47-46-46-45-45 cm (kortere mål i større str pga længere ærmekuppel) lukkes der 4-6-6-6-6 m af midt under ærmet. Videre strikkes arb færdig frem og tilbage på p. SAMTIDIG lukkes der nu af til ærmekuppel i beg af hver p i hver side: 2 m 0-2-3-3-3-4 gange og 1 m 3-3-4-4-5-6 gange. Videre lukkes der 2 m af i hver side til arb måler 54-55-55-56-56-57 cm, derefter lukkes der 3 m af 1 gang i hver side. Luk de resterende m af, arb måler ca 55-56-56-57-57-58 cm.

#### MONTERING:

Sy skuldere sømmene og sy ærmerne i.

**SJALSKRAVE:**

Arb strikkes frem og tilbage på rundp 4 med gråblå. Strik op fra retsiden indenfor 1 kantm langs halsen således: Start midt foran ved mærket på højre forstk, strik op til skulderen, derefter langs nakken, og ned langs venstre forstk til mærket = ca 90 til 110 m. Strik 1 p r fra vrangen Samtidig med at m-antallet tages ud til 118-122-126-130-138-146 m. Fortsæt med Rib således (set fra retsiden): 2 m retstrik, \* 2 r, 2 vr \*, gentag fra \*-\* og afslut med 2 r og 2 m retstrik. Fortsæt således til kraven måler ca 5 cm. Nu tages der 1 m ud i hver af de midterste 12 vr-partier, set fra retsiden (= bag i nakken) = 130-134-138-142-150-158 m. Fortsæt med r over r og vr over vr til kraven måler ca 7 cm. Nu fortsættes der således: strik 1 p som før og sæt de første 10 m som blev strikket på 1 tråd, vend arb, strik p ud og sæt de første 10 m som blev strikket i beg af p på 1 ny tråd. Vend arb, strik p ud og sæt de første 10 m som blev strikket i beg af p ind på den første tråd, vend arb, strik p ud og sæt de første 10 m som blev strikket i beg af p ind på den anden tråd. Fortsæt således til der er totalt 40 m på tråden i hver side. Derefter sættes m fra trådene tilbage på p og der strikkes 1 p som før over alle 130-134-138-142-150-158 m. OBS: For at undgå hul i overgangen hvor arb vendes sættes løkken før næste m drejet på venstre p og strikkes sammen med første m på p. Luk derefter af med r over r og vr over vr. Sy kraven pænt fast nederst i hver side mod forkanten - sy yderst i kanten så der ikke bliver en tyk søm. Sy knapperne i.

---

## Diagram forklaring

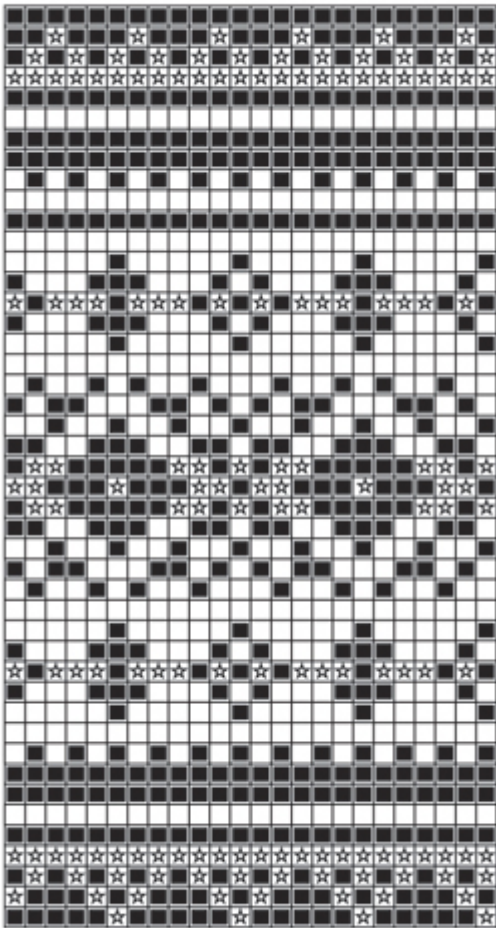
■ = gråblå

▣ = beigemelered

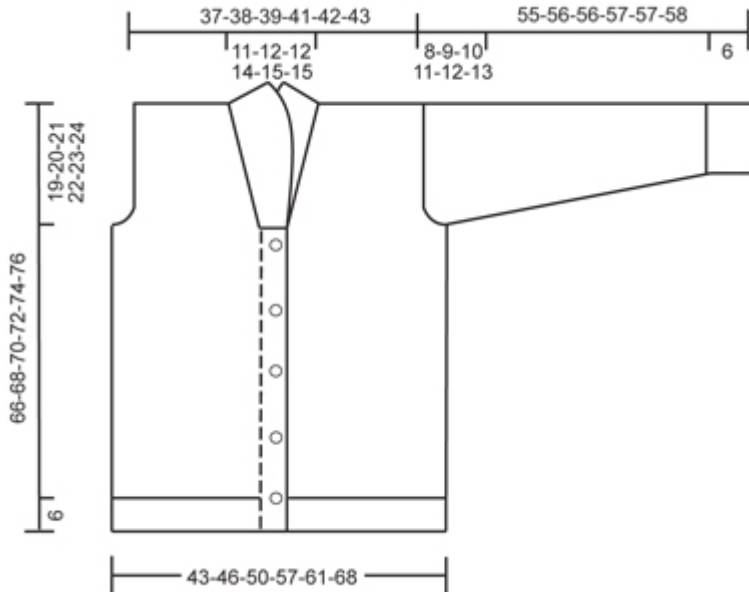
□ = lysegrå

### Diagram til DROPS Extra 0-817

A-1

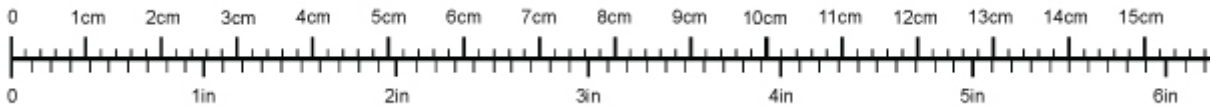


## Diagram til DROPS Extra 0-817



♥ Har du lavet denne eller nogle af vore andre modeller? Del dine billeder i sociale medier og mærk dem med #dropsdesign, så vi kan se dem!

## Brug mig til at måle dit projekt!



For at få centimetermålene 100% rigtige, skal du printe opskriften ud i fuld skala (du må ikke bruge knappen for "tilpas siden").

## Behøver du hjælp med opskriften?

Du finder 19 instruktionsvideoer, kommentarer/spørgsmål og mere i opskriften på [www.garnstudio.com](http://www.garnstudio.com) **Har du købt DROPS garn til dette projekt?** Da har du også ret til at få hjælp i butikken, som har solgt dig garnet.

Vi sætter en ære i at vores opskrifter er fejlfrie og lette at forstå. Alle opskrifter er oversat fra de norske og du kan altid tjekke original opskriften for mål og udregninger.

Hvis vi får information om at der kan være en fejl i en opskrift, så vil vi gå igennem opskriften og rette eventuelle fejl. Dette vil normalt tage 7-10 dage. Hvis der ikke bliver lavet en rettelse, betyder det at vi ikke kan finde nogle fejl.

## Vil du vide hvor du kan købe garnet til denne opskrift?

Prøv en DROPS Super Store!

- YarnLiving
- Rito

- Svingninge Garn
- Strikkenyheder.dk
- Nicoline
- Netgarn
- MARISTA Garn & Strikkebutik
- Smykkesten og Fritid
- Centrum Garn
- Annettes-haandstrik
- Enghoff Garn



© 1982-2022 DROPS Design A/S. Alle rettigheder er reserveret. Dette dokument med tilhørende underdokumenter har copyright. Læs mere om hvad du kan gøre med vore opskrifter, nedert i alle vore opskrifter på hjemmesiden.